

通信モジュール

Ezlink3000

ユーザマニュアル

1. 著作権声明

Copyright © 2026 GoodWe Technologies Co.,Ltd.。全著作権所有。

GoodWe Technologies Co.,Ltd.の許可なく、本マニュアルの内容をいかなる形式でも複製、配布、または公共ネットワークなどの第三者プラットフォームにアップロードすることを禁じます。

商標ライセンス

本マニュアルで使用されている **GOODWE** およびその他の商標は、GoodWe Technologies Co.,Ltd.に帰属します。本マニュアルで言及されているその他の商標や登録商標は、それぞれの所有者に帰属します。

注意

製品のバージョンアップやその他の理由により、ドキュメントの内容は不定期に更新されます。特別な取り決めがない限り、ドキュメントの内容は製品ラベルに記載されている安全上の注意事項に取って代わるものではありません。ドキュメント内のすべての記述は使用ガイドとしてのみ提供されています。

2. 一般的な声明

- 製品のバージョンアップやその他の理由により、ドキュメントの内容は不定期に更新されます。特に取り決めがない限り、ドキュメントの内容は製品ラベルの安全上の注意事項に取って代わることはできません。ドキュメント内のすべての記述は使用ガイドとしてのみ提供されています。
- 設備を設置する前に、本ドキュメントをよくお読みいただき、製品および注意事項についてご理解ください。

- すべての操作は、専門的かつ資格を有する電気技術者によって行われる必要があります。
技術者は、プロジェクト所在地の関連規格および安全基準を熟知している必要があります。
- 設置前に、納品物の種類が注文と一致しているか、数量が揃っているか、外観に損傷がないかを確認してください。異常がある場合は、アフターサービスセンターまでご連絡ください。
- 本ドキュメントまたは対応するユーザーマニュアルの要求に従わずに設備を設置、使用、設定したことによる設備の損傷または人的被害については、メーカーの責任範囲外となります。製品保証に関する詳細情報は、公式ウェブサイト (<https://www.goodwe.com/support-service/warranty-related>) からご確認ください。

3. コンプライアンス声明

3.1. EU 適合宣言

欧州市場で販売可能な無線通信機能を備えた機器は、以下の指令要件を満たしています：

- Radio Equipment Directive 2014/53/EU (RED)
- Restrictions of Hazardous Substances Directive 2011/65/EU and (EU) 2015/863 (RoHS)
- Waste Electrical and Electronic Equipment 2012/19/EU
- Registration, Evaluation, Authorization and Restriction of Chemicals (EC) No 1907/2006 (REACH)

3.2. 脆弱性フィードバック声明

製品の脆弱性に関する詳細な説明を service@goodwe.com まで送信してください。

脆弱性報告を受領後、分析を行い、7日以内にお客様に返信いたします。脆弱性を確認後、30日以内に修正計画を提供します。解決策を確認後、90日以内に修正の検証を行い、更新をプッシュします。

3.3. テレメトリ収集に関する声明

機器メーカーは定期的にテレメトリ情報を収集します。テレメトリデータは製品使用中に生成される限定的な非機密データに限定されます。テレメトリデータの内容には、異常イベント情報や指標情報（システムのアラーム情報、不正操作記録、異常スカラーメトリックなど）が含まれ、機器メーカーのバックエンド技術チームがシステムの問題を迅速に発見し対応するのに役立ち、顧客の損失を軽減します。

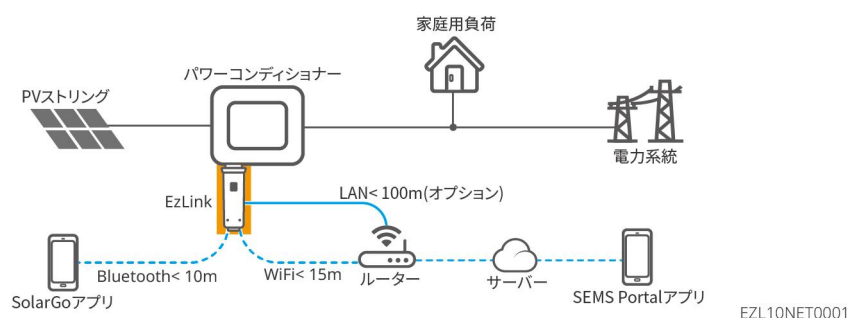
3.4. サービス期間の声明

メーカーは製品リリース後、ソフトウェア機能とセキュリティ機能に対して5年間の継続的なアップデートとメンテナンスを提供することを保証します。

4. 製品紹介

4.1. 適用シーン

単一インバーターシナリオ

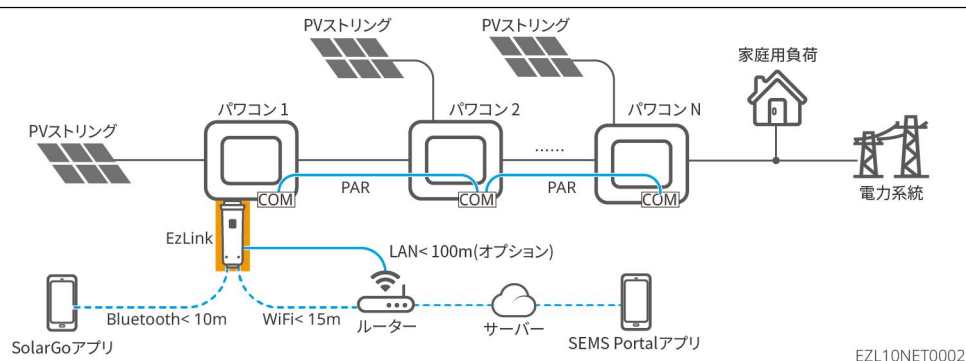


多インバーターシナリオ

注意

Ezlink 通信モジュールによる並列システム構築時は、全インバーターのソフトウェアバージョン 統

一と並列対応確認が必須です。バージョン要件は機種毎に異なるため、実際の仕様書を必ず参照してください。未確認使用は重大な故障原因となります。



5. 設置

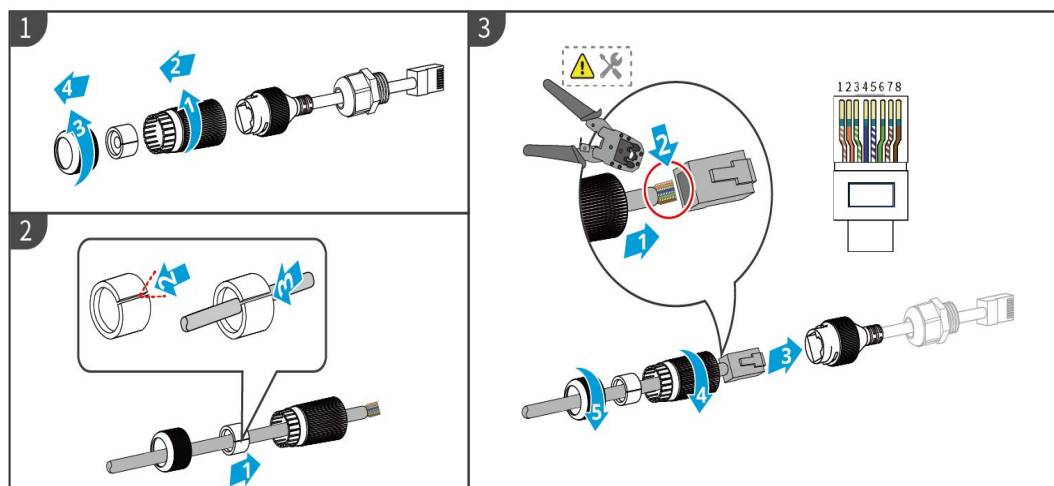
5.1. 添付書類一覧

部品	説明	部品	説明
	通信モジュール x1		(オプション) 防水 ケーブルグランド & ネットワーク ケーブル x1
	ロック解除 ツール xN*		製品資料 x1

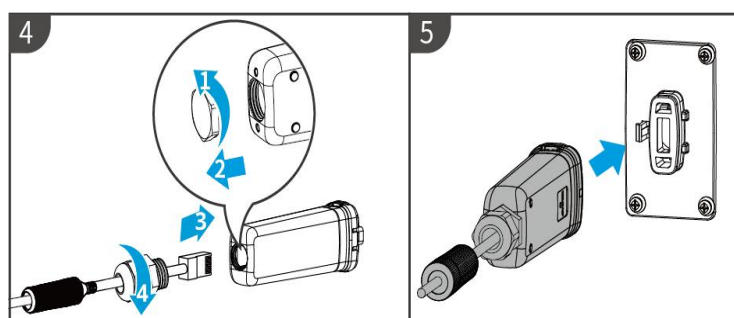
*ロック解除ツールの数は、製品構成によって異なります。

5.2. 通信モジュールの取付

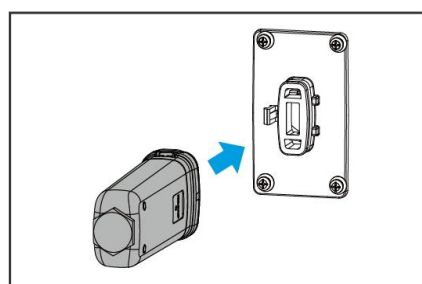
ステップ 1-4 はオプションで、LAN にのみ適用できます。CAT5E 以上の屋外用シールドケーブルとシールド RJ45 クリスタルヘッドをご持参ください。



EZL10INT0002



EZL10INT0003



EZL10INT0004

6. 電源投入

ステップ 1：パワコンに電源を投入すると、通信モジュールが電源オンを完了します。









ステップ 2：ルーターに電源を投入します。

ステップ3：表示灯で通信モジュールの動作状態を判断します。通信モジュールとパワーコン側の表示灯を同時に確認し、設備の動作状態と通信状態を判断してください。

7. 表示灯の説明

注意

通信スティックとパワーコンディショナー側のインジケータを同時に確認し、機器の運転状態と通信状態を確認してください。

表示灯	状態	説明
		点滅：通信スティックは正常に動作しています。
		消灯：パワーコンディショナーの電源が遮断されています。
		点灯：通信スティックはサーバーに接続されています。
		1回点滅：通信スティックのブルートゥース信号がオンになり、SolarGo アプリとの接続を待ちます。
		ダブル点滅：通信スティックはルーターに接続されています。
		4回点滅：ルーターはネットワークに接続されていません。
RELOAD	-	<ul style="list-style-type: none"> ● 短押し (1~3 秒) :Ezlink を再起動します ● 長押し (6~10 秒) :工場出荷時の設定に戻します。 ● ダブルクリック:Bluetooth 信号をオンにします。

	(有効時間は 5 分間のみ)。
--	-----------------

8. SolarGo アプリで設備の設定・調整

注意

WiFi 信号強度値 (RSSI) が-60dbm 以上であることを確認してください。-50dbm 以上を維持することを推奨します。信号強度が-60dbm を下回る場合は、ルーターをデバイスに近づける、障害物を取り除く、または中継器を追加して信号強度を向上させてください。

アプリ接続手順：

1. SolarGo アプリをダウンロードしてインストールしてください。アプリのバージョンによってインターフェースが異なる場合がありますので、実際の画面を確認してください。
最新の SolarGo アプリユーザーマニュアルを入手するには、以下の QR コードをスキャンしてください。
2. アプリのインターフェースに従って、Bluetooth 信号を介してデバイス (CCM-BLE*** または CCM-***) に接続してください。
3. 初めて Bluetooth でデバイスを接続する際、インターフェースに Bluetooth ペアリングのプロンプトが表示されます。「ペアリング」をクリックして接続を続行し、ログイン画面に進んでください。
4. 実際の役割に基づいてアプリにログインし、初期ログインパスワードは「1234」です。
初回ログイン時には、画面の指示に従ってログインパスワードを変更してください。
5. 「ホーム」 > 「設定」 > 「通信設定」をタップし、実際の状況に応じてデバイスの通信情報を設定します。例えば、WLAN の有効化/無効化、ネットワーク接続の設定などを行います。



SolarGo App

ログインパスワード変更手順：

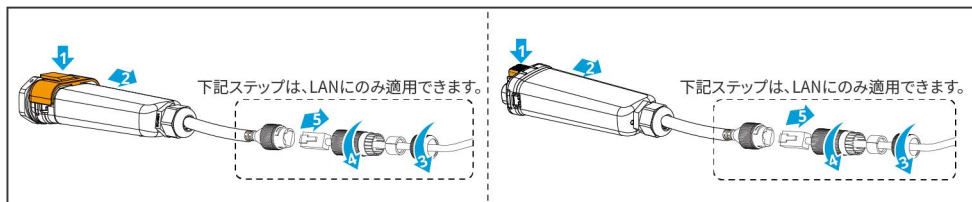
アプリでデバイスに接続する際のログインパスワードは変更可能です。パスワードを変更した後は、必ず新しいパスワードを覚えておいてください。万が一パスワードを忘れた場合は、アフターサービスセンターにご連絡ください。

1. デバイスを SolarGo アプリに接続し、実際の役割に基づいてログインしてください。
2. 「ホーム」 > 「設定」 > 「ログインパスワードの変更」をクリックします。
3. 実際のニーズに基づいて新しいパスワードを入力し保存することで、ログインパスワードを変更できます。

9. 機器の交換

操作手順：




1. 古い通信スティックを交換する前に、まず新しい通信スティックを準備してください。
2. ロック解除ツールを使用して古い通信スティックを取り外します。



3. インストールマニュアルを参照して、新しい通信スティックを設置します。

10. 故障処理

番号	故障	解決策
1	CCM-BLE**を検索できない	<ul style="list-style-type: none"> ● パワーコンディショナーの電源が入っているか、通信スティックが正常に接続されているかを確認してください。 ● 機器が通信スティックの通信範囲内にあるかを確認してください。 ● パワーコンディショナーまたは通信スティックを再起動します。
2	CCM-BLE*** に接続できない	<ul style="list-style-type: none"> ● その他機器が CCM-BLE** に接続されていないことを確認してください。 ● パワーコンディショナーまたは通信スティックを再起動し、再度 CCM-BLE** への接続を試してください。
3	📶 インジケータが 2 回点滅する	<ul style="list-style-type: none"> ● ルーターが起動しているかを確認してください。 ● LAN 通信をご利用の場合、LAN ケーブルが正しく接続されていること、および通信設定が適切であることをご確認ください。DHCP 機能は、実際の使用環境に応じて有効または無効に設定してください。 ● Wi-Fi 通信をご利用の場合、無線ネットワークが正常に接続され、無線信号強度が要件を満たしていることをご確認ください。DHCP 機能は、実際の使用環境に応じて有効または無効に設定してください。

4	 インジケータが 4 回点滅する	<ul style="list-style-type: none"> ● すべてのケーブルが正常に接続されており、ルーターが正常にネットワーク接続できるかを確認してください。 ● 問題を解決できない場合には、アフターサービスセンターまでご連絡ください。
5	 インジケータが 消える	<p>パワーコンディショナーの電源が入っているかを確認してください。</p>
6	 インジケータ が消える	<p>パワーコンディショナーの電源が入っているかを確認してください。</p>

11. 技術仕様

型番	Ezlink3000
基本パラメータ	
設置ポート	USB
イーサネットポート(オプション)	10/100Mbps アダプティブ、 通信距離は 100m 以下
設置方法	プラグアンドプレイ
ヒューマンマシンインターフェース	LED インジケーター
寸法 (幅×高さ×奥行、mm)	49x153x32
重量 (g)	130
消費電力 (W)	≤2
無線パラメータ	
Bluetooth	Bluetooth 5.1
WiFi 通信	802.11 b/g/n(2.412GHz-2.484GHz)
動作モード	STA
環境パラメータ	
動作温度 (°C)	-30 ~ +60
保管温度 (°C)	-30 ~ +70
動作湿度 (%)	0-100% (无凝露)
保護等級	IP65
動作海拔 (m)	4000

12. 連絡先

固德威技術股份有限公司(GoodWe Technology Co.,Ltd.)

中国 蘇州 高新区紫金路 90 号

www.goodwe.com

service@goodwe.com

GoodWe Japan 株式会社